

L'enquête de conjoncture de Bank Al-Maghrib au titre du mois de janvier fait état d'une amélioration de l'activité. En effet, la production aurait progressé et le taux d'Utilisation des Capacités de production (TUC) se serait accru de deux points à 78%.

La hausse de la production aurait concerné toutes les branches d'activité à l'exception de l'« électrique et électronique » où elle se serait repliée.

Pour ce qui est des ventes, elles auraient connu une stagnation recouvrant une hausse sur le marché local et une baisse des expéditions à l'étranger. Par branche, elles auraient enregistré une hausse dans l'« agro-alimentaire », dans le « textile et cuir » et dans l'« électrique et électronique », une stagnation dans la « mécanique et métallurgie » et une baisse dans la « chimie et parachimie ».

S'agissant des commandes, elles auraient connu une hausse, recouvrant des accroissements dans l'« électrique et électronique » et dans la « mécanique et métallurgie » et des stagnations dans l'« agro-alimentaire », dans la « chimie et parachimie » et dans le « textile et cuir ». Les carnets de commandes se seraient, pour leur part, situés à un niveau inférieur à la normale dans l'ensemble des branches à l'exception de la « mécanique et métallurgie » où ils auraient été à un niveau normal et de l'« agro-alimentaire » où ils auraient été à un niveau supérieur à la normale.

Pour les trois prochains mois, les industriels anticipent une hausse de la production et des ventes dans toutes les branches d'activité sauf le « textile et cuir » où ils s'attendent à une stagnation de la production. Toutefois, plus d'une entreprise sur cinq indiquent des incertitudes quant à leur évolution future

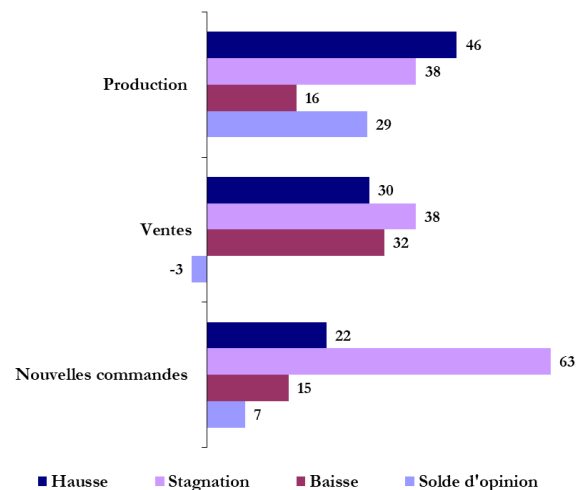
L'enquête a été menée du 1^{er} au 28 février 2024. Les résultats sont établis sur la base d'un taux de réponse de 62%.

En octobre 2018, l'échantillon de l'enquête mensuelle de conjoncture de Bank Al-Maghrib a fait l'objet d'une révision. Celle-ci a été opérée de manière à assurer la comparabilité des résultats d'un mois à l'autre.

Les résultats de l'enquête sont synthétisés sous forme de soldes d'opinion représentant la différence entre le pourcentage de réponses «Hausse» ou «Supérieur à la Normale» et le pourcentage de réponses «Baisse» ou «Inférieur à la Normale». A titre d'exemple, un solde d'opinion de 2 relatif à la production industrielle signifie que le pourcentage d'entreprises indiquant une amélioration de leur production est supérieur de 2 points à celui des entreprises indiquant une baisse.

Les opinions exprimées sont celles des industriels répondant à l'enquête et ne reflètent pas nécessairement le point de vue de Bank Al-Maghrib.

Graphe 1 : Principaux résultats
(Proportion des répondants en %)



Graphe 2 : Anticipations pour les trois prochains mois
(Proportion des répondants en %)

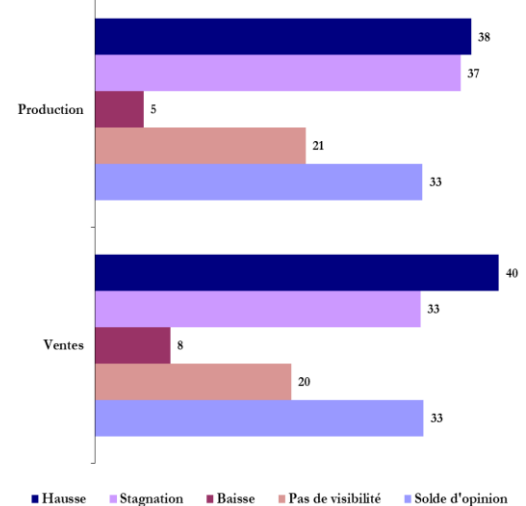


Tableau 1 : Résultats globaux

	Part des répondants et solde d'opinion (%)									
	Décembre 2023					Janvier 2024				
	Hausse	Stagnation	Baisse	Pas de visibilité	SO*	Hausse	Stagnation	Baisse	Pas de visibilité	SO*
Evolution de la production										
par rapport au mois précédent	38	36	26		11	46	38	16		29
au cours des trois prochains mois	26	31	23	20	3	38	37	5	21	33
Evolution des nouvelles commandes	29	57	14		15	22	63	15		7
Evolution des ventes										
par rapport au mois précédent	45	28	28		17	30	38	32		-3
au cours des trois prochains mois	19	35	23	23	-5	40	33	8	20	33
Evolution des prix des produits finis										
par rapport au mois précédent	8	87	6		2	21	74	5		16
au cours des trois prochains mois	10	60	17	14	-7	22	62	3	13	19

	Décembre 2023					Janvier 2024				
	Sup. à la normale	Normal	Inf. à la normale	Non concerné	SO*	Sup. à la normale	Normal	Inf. à la normale	Non concerné	SO*
Niveau des carnets de commandes	8	73	18	0	-10	4	82	14	0	-10
Niveau des stocks de produits finis	11	75	9	4	2	10	79	7	4	4

(*) SO : Solde d'opinion (différence entre le pourcentage des réponses "Hausse" ou "Supérieur à la Normale" et le pourcentage des réponses "Baisse" ou "Inférieur à la Normale")

Tableau 2 : Résultats par branche d'activité

	Industries agro-alimentaires					Industries textile et cuir					Industries chimiques et parachimiques					Industries mécaniques et métallurgiques					Industries électriques et électroniques					
	H*	S	B	PV	SO	H	S	B	PV	SO	H	S	B	PV	SO	H	S	B	PV	SO	H	S	B	PV	SO	
Evolution de la production																										
par rapport au mois précédent	36	40	24		12	41	42	17		24	63	27	10		53	32	55	14		18	25	38	37		-12	
au cours des trois prochains mois	30	34	10	27	20	19	46	13	23	5	46	33	2	19	43	27	51	2	19	25	81	1	0	17	81	
Evolution des nouvelles commandes	34	27	35		-1	13	68	19		-5	14	77	9		5	21	74	4		17	33	67	0		33	
Evolution des ventes																										
par rapport au mois précédent	45	34	21		24	30	52	18		11	21	31	47		-26	23	57	21		2	47	14	38		9	
au cours des trois prochains mois	41	23	9	27	32	19	44	13	24	6	45	39	2	14	43	26	37	16	20	9	86	0	0	14	86	
Evolution des prix des produits finis																										
par rapport au mois précédent	12	82	6		6	0	99	1		-1	41	57	2		39	1	88	11		-10	22	78	0		22	
au cours des trois prochains mois	15	62	5	19	10	8	70	0	22	8	39	48	3	11	36	10	79	1	9	9	0	86	0	14	0	

	Industries agro-alimentaires					Industries textile et cuir					Industries chimiques et parachimiques					Industries mécaniques et métallurgiques					Industries électriques et électroniques				
	Sup. N*	N	Inf. N	NC	SO	Sup. N	N	Inf. N	NC	SO	Sup. N	N	Inf. N	NC	SO	Sup. N	N	Inf. N	NC	SO	Sup. N	N	Inf. N	NC	SO
Niveau des carnets de commandes	16	74	10	0	7	3	65	31	0	-28	0	80	20	0	-20	0	96	4	0	-4	0	92	8	0	-8
Niveau des stocks de produits finis	12	73	9	6	4	8	67	19	6	-11	5	90	5	0	1	21	68	2	8	19	0	86	14	0	-14

(*) H : Hausse ; S : Stagnation ; B : Baisse ; PV : Pas de Visibilité ; Sup.N : Supérieur à la normale ; N : Normal ; Inf. N : Inférieur à la normale ; NC : Non Concerné

Industries agro-alimentaires

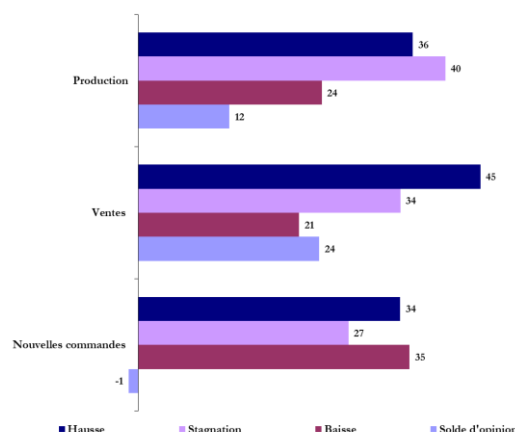
En janvier 2024, la production de la branche « agro-alimentaire » aurait augmenté, avec un TUC qui se serait situé à 70%.

S'agissant des ventes, elles auraient connu une hausse aussi bien sur le marché local qu'étranger.

Pour ce qui est des commandes, elles auraient stagné, avec un carnet qui se serait situé à un niveau supérieur à la normale.

Pour les trois prochains mois, les chefs d'entreprises s'attendent à une hausse de la production et des ventes. Cependant, 27% des industriels indiquent un manque de visibilité quant à leur évolution future.

Graphe 3 : Principaux indicateurs des industries agro-alimentaires (proportion des répondants en %)



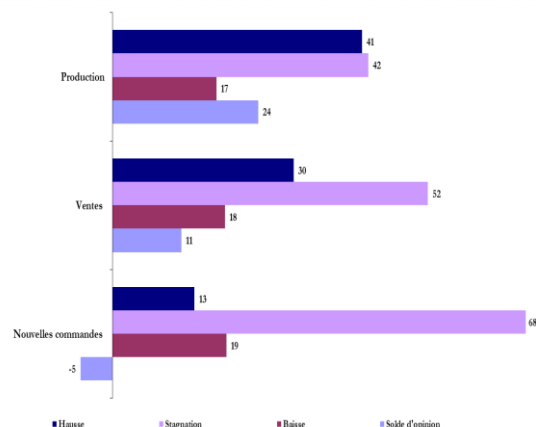
Industries textile et cuir

La production et les ventes de la branche « textile et cuir », en janvier 2024, auraient enregistré une hausse dans l'ensemble des sous-branches hormis l'« industrie textile » où les ventes auraient stagné. Dans ces conditions, le TUC se serait établi à 80%.

Pour ce qui est des commandes, elles auraient enregistré une stagnation, recouvrant une hausse dans l'« industrie du cuir et de la chaussure », une stagnation dans l'« industrie de l'habillement et des fourrures » et une baisse dans l'« industrie textile ». Le carnet de commandes se serait, pour sa part, situé à un niveau inférieur à la normale.

Pour les trois prochains mois, les industriels s'attendent à une stagnation de la production et une hausse des ventes, avec 24% d'entre eux qui signalent des incertitudes quant à leur évolution future.

Graphe 4 : Principaux indicateurs des industries textile et cuir (proportion des répondants en %)



Industries chimiques et parachimiques

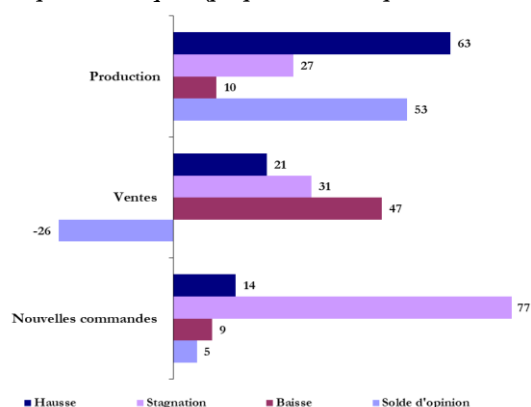
La production de la « chimie et parachimie » aurait progressé et le TUC se serait établi à 78%.

Pour ce qui est des ventes, elles se seraient repliées aussi bien sur le marché local qu'étranger.

En revanche, les commandes auraient stagné, avec un carnet qui se serait situé à un niveau inférieur à la normale.

Pour les trois mois à venir, les entreprises anticipent une hausse de la production et des ventes.

Gratification 5 : Principaux indicateurs des industries chimiques et para-chimiques (proportion des répondants en %)



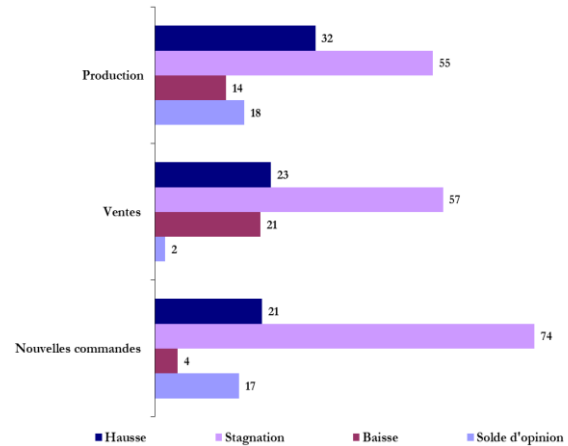
Industries mécaniques et métallurgiques

En janvier 2024, la production de la « mécanique et métallurgie » aurait progressé et le TUC se serait établi à 87%.

Concernant les ventes, elles auraient connu une stagnation. Les commandes auraient, pour leur part, progressé et les carnets de commandes se seraient situés à un niveau normal.

Pour les trois prochains mois, les patrons anticipent une hausse de la production et des ventes. Cependant, une entreprise sur cinq déclare des incertitudes quant à leur évolution future.

Graphe 6 : Principaux indicateurs des industries mécaniques et métallurgiques (proportion des répondants en %)



Industries électriques et électroniques

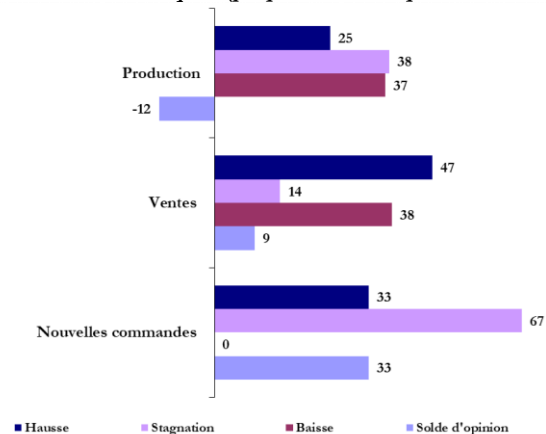
La production de la branche « électrique et électronique » aurait reculé, en janvier 2024, et le TUC se serait situé à 82%.

Pour ce qui des ventes, elles se seraient accrues avec une hausse sur le marché local et un repli des expéditions à l'étranger.

S'agissant des commandes, elles auraient enregistré une progression et le carnet des commandes se serait situé à un niveau inférieur à la normale.

Pour les trois prochains mois, les patrons prévoient une hausse de la production et des ventes.

Graphe 7 : Principaux indicateurs des industries électriques et électroniques (proportion des répondants en %)



Bank Al-Maghrib

Angle Avenue Benberka et Avenue Annakhil, Hay Ryad - Rabat - Maroc

T él. (212) 5 37 57 41 04 • F a x (212) 5 37 57 41 11/12

www.bkam.ma

Dépôt légal : 2007 / 0028

Note technique de l'enquête

L'enquête mensuelle de conjoncture industrielle de Bank Al-Maghrib qui a reçu le visa du Comité de Coordination des Etudes Statistiques (CO.CO.E.S) N° 19-07-06-03, est une enquête d'opinion menée auprès d'un échantillon représentatif comprenant près de 400 entreprises industrielles.

Les résultats de l'enquête sont pondérés en utilisant les chiffres d'affaires des entreprises du secteur industriel se rapportant à l'exercice 2016.

L'objectif de l'enquête est de disposer de données dans des délais courts permettant une évaluation de la conjoncture industrielle. Lancée au début de chaque mois, l'enquête recueille les appréciations des chefs d'entreprises sur l'évolution de leur activité par rapport au mois précédent et par rapport au même mois de l'année précédente, ainsi que leurs anticipations quant à son évolution à court terme. Ces données synthétisées ne sont pas corrigées des variations saisonnières.